



El envejecimiento desde la perspectiva de género

Diana León

Psicóloga

Doctora Psicología clínica y de la salud

XIX Congreso Geriatria y Gerontologia. Distintas Maneras de Envejecer. 23 de Julio 2015



AGENDA

La feminización de la vejez

Conceptos: sexo v/s género

Por qué abordar el tema de género en el envejecimiento

Áreas donde se observan las inequidades hombre/mujer

Desafíos basados en Plan de Acción Internacional Madrid 2002

El universo femenino, la crisis de identidad y redefinición de roles

Reflexiones al cierre

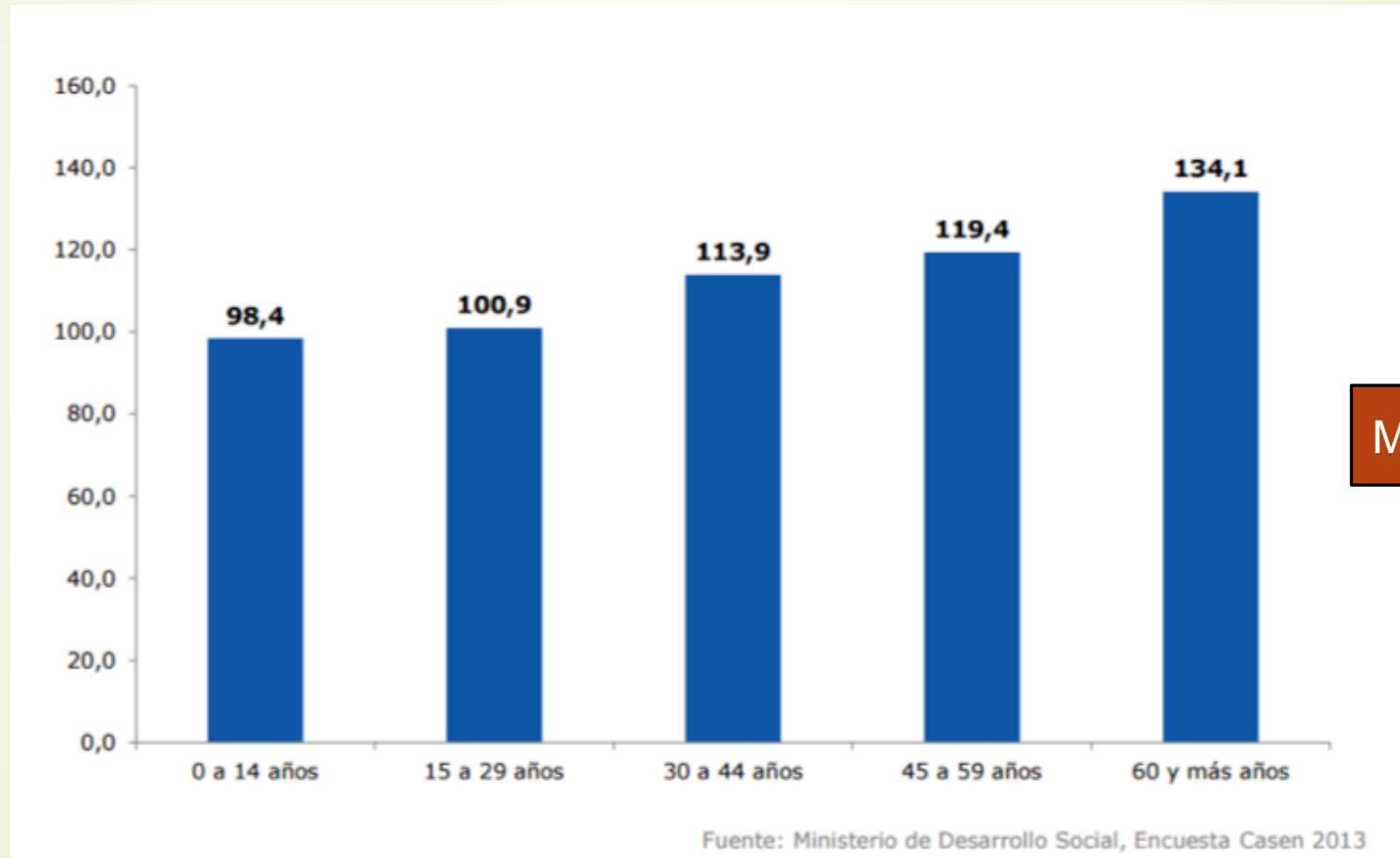


La Feminización de la vejez

“Porque hay una historia que no está en la historia y que sólo se puede rescatar escuchando el susurro de las mujeres”

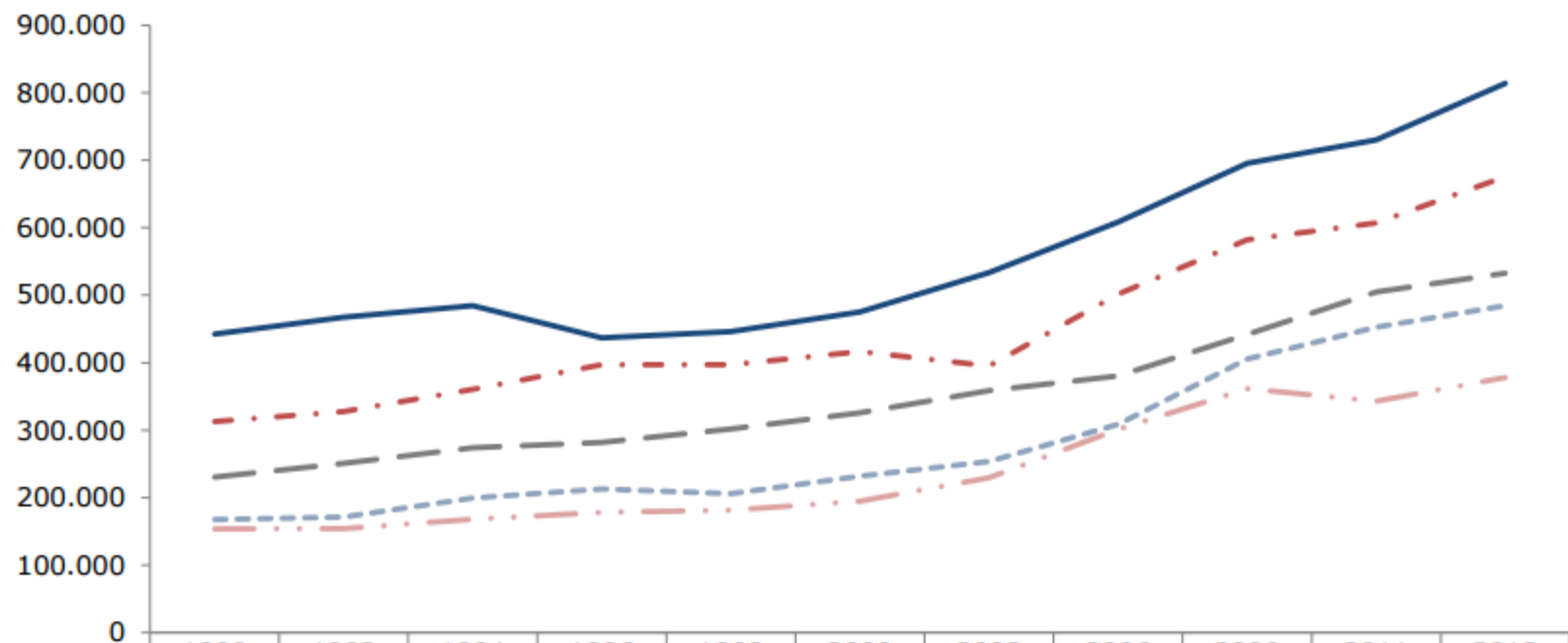
Rosa Montero

➤ Índice de feminidad por tramo de edad- CASEN 2013



Más mujeres

➤ Envejecimiento de la vejez- CASEN 2013

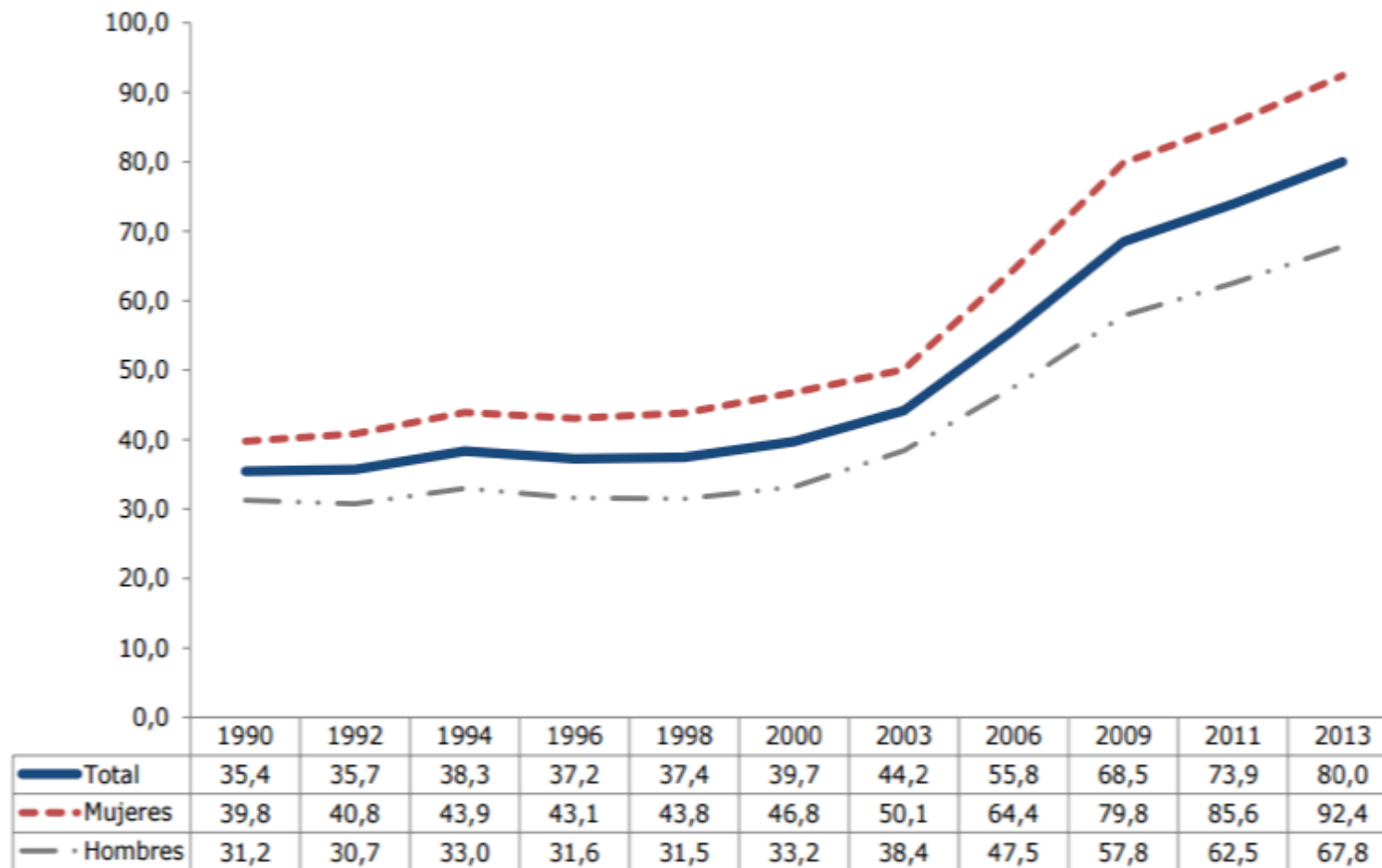


	1990	1992	1994	1996	1998	2000	2003	2006	2009	2011	2013
— 60 a 64	442.346	467.284	484.336	436.858	445.934	475.313	533.387	608.500	695.513	730.412	814.100
- · - 65 a 69	312.651	327.582	360.553	396.917	396.817	416.343	394.932	501.806	582.095	607.319	675.852
— - 70 a 74	230.415	250.800	273.664	281.954	301.710	325.651	358.443	380.411	441.800	504.866	532.416
- · - 75 a 79	153.449	154.157	168.040	178.073	181.157	194.557	229.350	301.195	361.355	343.066	378.158
- - - 80 y más	167.341	171.303	199.419	212.817	205.959	231.842	253.403	308.466	405.470	452.688	484.631

Fuente: Ministerio de Desarrollo Social, Encuesta Casen 1990-2013

Índice de Envejecimiento 1990-2013 (CASEN 2013)

(Población por sexo, tasa de personas de 60 y más años por cada 100 personas menores de 15 años)



En el 2013 por cada 92 mujeres mayores de 60 años habría 100 menores de 15 años

Algunas cifras Población Mayor en América Latina (CEPAL, 2010):

Por cada 100 hombres hay 121 mujeres mayores de 60 años.

Las mujeres mayores de 60 años suman 31,4 millones (54,9% / 45.1%).

El número de mujeres mayores que recibe pensión, es menor que el número de hombres.

Uruguay, Argentina y Chile tienen los índices más altos de feminidad en PM.

Áreas urbanas: predominio femenino.

Más índices de pobreza en las mujeres mayores.

Qué podemos concluir a partir de diferentes estudios:

Mayor proporción de mujeres mayores que hombres (feminización del envejecimiento) → peor calidad de vida y más años de discapacidad.

El número de mujeres mayores que viven solas supera al de hombres en la misma situación (viudez, soledad).

La población de 80 años y más crecerá más de 5 veces el año 2050 con respecto al año 2005 y representará a un 6,9 % de la población total, doblando el número de mujeres al de hombres (fuente MDS: 2011).



CONCEPTOS

Sexo v/s Género

SEXO: alude al conjunto de características biológicas que diferencian a hombres de mujeres (determinantes biológicos).

GÉNERO: alude a las características psicológicas que diferencian lo femenino de lo masculino. Conlleva una construcción cultural.

Visibilizar las desigualdades cuestiona la significación sociocultural que implica lo femenino y lo masculino. Permite emparejar la cancha para las mujeres.



POR QUÉ ABORDAR EL TEMA GÉNERO EN EL ENVEJECIMIENTO

1.- Mujer vive más que el hombre.

2.- Menor inserción laboral (o discontinua) → Brecha salarial → Menores pensiones.

3.- Mayor exclusión social → Menor reconocimiento social-mayor pobreza y peores condiciones económicas.

4.- Menor acceso a la educación.

5.- Carencia de poder político, social y económico.

6.- Los estereotipos, prejuicios y discriminación se acentúan en la mujer mayor. A la discriminación por género se suma la por edad.

Formas en que permea la discriminación hacia la mujer:

Los paradigmas y estereotipos negativos hacia la vejez (Juventud-Productividad).

Lenguaje.

Medios de comunicación.

Política. Menos mujeres en poder y capacidad para defender la voz y derechos de las mujeres.

Machismo y cultura patriarcal: roles desiguales e invisibilización de la mujer.




**ÁREAS DONDE SE OBSERVAN
INEQUIDADES HOMBRE/MUJER**

EDUCACIÓN: altas tasas de analfabetismo- escaso acceso a educación continua.

TRABAJO Y ECONOMÍA: Lagunas previsionales. Bajas pensiones (mujer recibe pensión 34% inferior a la masculina- Superintendencia de pensiones, 2014).

SALUD: Escaso acceso a salud primaria y preventiva en la mujer mayor.

DEMANDAS FAMILIARES: Cuidado de niños y personas mayores y/o enfermas. Falta de redes de apoyo a la mujer trabajadora y sistema de salas cunas y jardín infantil.



Desafíos basados en Plan de
Acción Internacional sobre
Envejecimiento, Madrid 2002



El Plan de Acción Madrid 2002 plantea la necesidad de un:

- Compromiso con la igualdad de géneros de las personas mayores mediante la supresión de la discriminación basada en el género, así como de todas las demás formas de discriminación.
- Lo anterior basado en que:
- Las mujeres han debido enfrentar a lo largo de la vida un proceso de acceso desigual a las oportunidades y a los obstáculos.
- Efecto acumulativo negativo en el bienestar social, económico y psicológico en la vejez de las mujeres.

La prevención de la violencia hacia la mujer mayor:

Mujer es sujeto de marginación y de maltrato → prevención de la vulneración de sus derechos.

- Factores de riesgo:
 - salud mental (trastornos anímicos, trastornos de personalidad)
 - bajo nivel educacional,
 - dificultades económicas,
 - conflicto y tensión dentro de una relación de pareja,
 - uso generalizado de la violencia dentro de la familia y maltrato durante la infancia,
 - dependencia,
 - abuso de sustancias (alcohol y drogas)
 - actitud de aceptación de la violencia y las desigualdades de género.

Es importante ayudar a fortalecer las herramientas personales y las redes de la mujer como vías para prevenir la violencia.



EL UNIVERSO FEMENINO: LA
CRISIS DE IDENTIDAD Y LA
REDEFINICIÓN DE ROLES



o



La construcción de la identidad de género femenino: “el ser para los otros”; la necesidad vital de los demás. Impide la construcción de la autonomía personal (“Yo” individual). [1]



Crisis de Identidad: las transformaciones que la mujer mayor vive y sus vínculos afectivos. Influyen los paradigmas que culturalmente sustentan el valor personal y social de la mujer [2]

La redefinición de roles: una tarea por construir

Lo femenino: referencia a rituales de iniciación relacionados con el cuerpo y los cambios. Se sobrecarga de significado la etapa reproductiva.

Relaciones conyugales o de pareja pueden llegar a ser determinantes para la construcción de la identidad de mujer y para su vivencia del proceso de envejecer.

Cuando se habla de la vejez, se tiende a homogeneizar una realidad (hay “distintas vejezes”). Cuando se piensa en que la mujer mayor ejerce solamente su rol de abuela, se cae en un error, ser abuelo es un rol familiar pero un individuo tiene otros roles en su vida.

Cuando se piensa en lo femenino no se hace alusión a la vejez, a la viudez, a la soledad o al abuelazgo (Osorio,2007).

Hay distintas formas de abuelidad.

Se debe lograr la auto-aceptación del paso del tiempo (más años, más recursos) Hay un valor en ello.

El cambio de la mujer mayor:

Las mujeres de hoy comienzan a protagonizar una vejez más preventiva (dieta, ejercicio, participación).

Saben lo que no desean para su vejez.

Temor a no poder valerse por sí mismas y ser una carga.

Conscientes que pueden llegar a la vejez con mejores condiciones de vida.

Más empoderadas y activas, no les gusta ser tratadas como menos capaces o sin autonomía.

ROL SOCIAL DE ABUELAS

La generación actual tiene poca o nula imagen de vejez de sus abuelas; aunque sí de la ancianidad de sus madres.

Sus nietos (as) tendrán la imagen de vejez de ellas mismas, imagen no asociada a ancianidad → una imagen y expectativas diferentes frente a la vejez.

Vivir el abuelazgo trae nuevos significados: compartir con nietos, poder ser más libre, reparar, sentido lúdico, dar y recibir.

No se puede desconocer el ***síndrome de la abuela esclava***

Un concepto nuevo: madurescencia



Aquel momento del recorrido vital en el que el sujeto se cuestiona, y se orienta a la tarea de alcanzar su madurez. Tiempo de exploración y búsqueda (De Rosnay, 2005, Yuni y Urbano, 2008).



Madurescencia / Adolescencia

Desestabilización del modo habitual de funcionamiento.
Tiempo personal, redefinición, re-orientación de la propia vida, transformación y pérdida, “qué quiero para adelante”.

Proceso interno: resolución de conflictos, confrontación con los modelos recibidos, búsqueda de un sentido de vida.



TAREAS Y DESAFIOS PARA LA MUJER

1.-Instalar un nuevo paradigma: Vivir la vejez de manera activa, saludable y participativa para lograr una mejor CDV para las mujeres mayores.

2.-Apostar por políticas de prevención que preparen a la mujer para vivir una mejor vejez: ejercicio físico, dieta sana, prevención enfermedades crónicas y ejercicios mentales.

3-Anticipar la jubilación y/o retiro laboral (punto de vista económico y de tiempo libre).

4.-Cultivar sanas relaciones dentro y fuera de la familia.

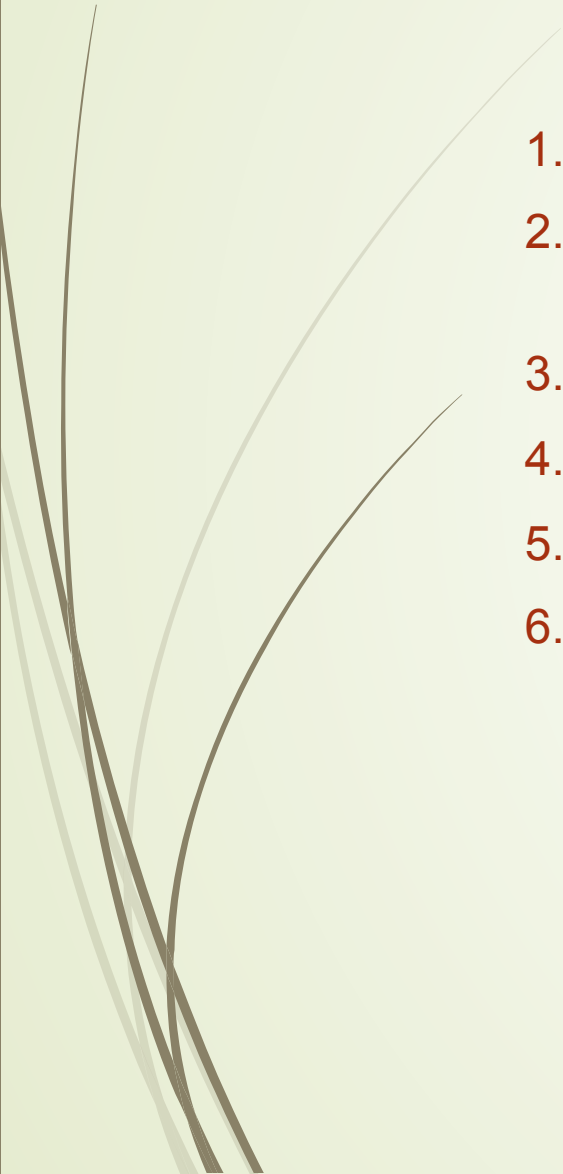
5.-Salir de la invisibilidad social.

6.- Apostar por la erradicación de los estereotipos negativos hacia la vejez en especial hacia la mujer.



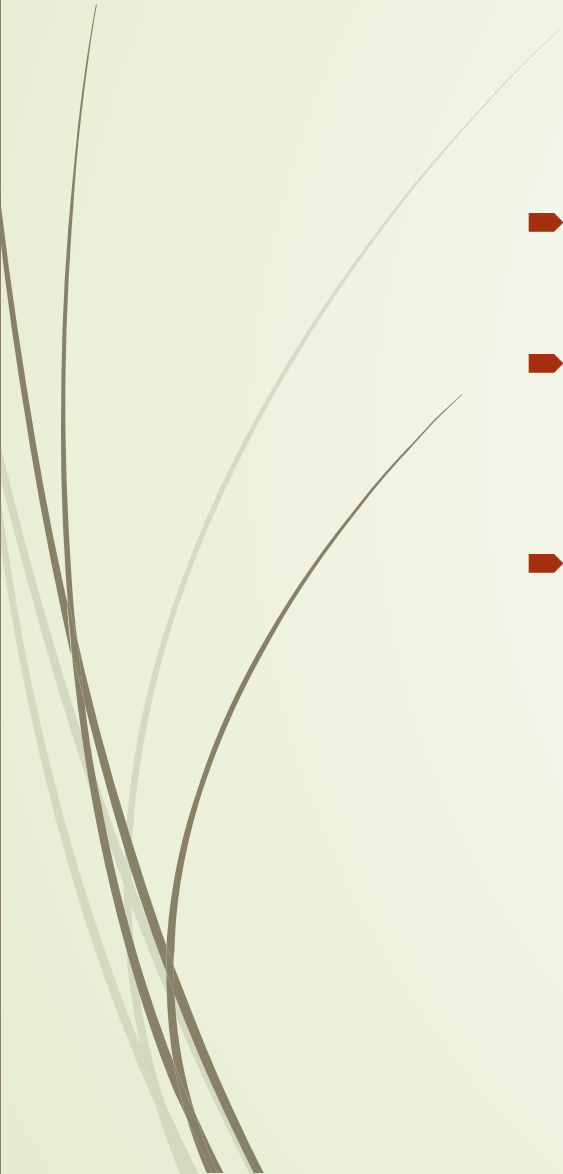
TAREAS Y DESAFIOS PARA EL PAIS




- 
1. Atención a la vejez y al género en las personas mayores.
 2. Superar la discriminación hacia las mujeres mayores y aumentar la inclusión social de ellas.
 3. Prevenir maltrato y abuso hacia las mujeres mayores.
 4. Visibilizar el rol de la mujer mayor dentro de la sociedad.
 5. Proteger a la mujer mayor vulnerable.
 6. Mayor investigación- preguntas y lineamientos.



Reflexiones al cierre

- 
- ▶ Si bien tanto el hombre como la mujer son objeto de discriminación a medida que envejecen, las mujeres viven el envejecimiento de distinta forma.
 - ▶ El efecto de las desigualdades de género a lo largo de la vida se agrava con la vejez y con frecuencia se basa en normas culturales y sociales hondamente arraigadas.
 - ▶ La discriminación que sufren las mujeres de edad suele ser el resultado de una distribución injusta de recursos, malos tratos, abandono y restricción del acceso a servicios básicos.

- 
- ▶ Es hora que la sociedad reconozca el gran aporte y valioso recurso que pueden brindar las personas mayores y en particular las mujeres mayores.
 - ▶ Pensar en que cómo construyo mi propia vejez tiene mucho que ver con las conductas que tomo el día de hoy, con las propias decisiones.

► BIBLIOGRAFIA:

Naciones Unidas (2010). Convención sobre la eliminación de todas las formas de discriminación contra la mujer CEDAW. Recomendación general N° 27 sobre las mujeres de edad y la protección de sus derechos humanos.

<http://www.acnur.org/t3/fileadmin/Documentos/BDL/2012/8335.pdf?view=1>

Osorio, P. (2007) Construcción Social de la Vejez y Expectativas ante la Jubilación en Mujeres Chilenas. Revista Universum N° 22 Vol. 2: 194-212, 2007. Versión online.

http://www.scielo.cl/scielo.php?pid=S0718-23762007000200013&script=sci_arttext

Arber, S. y Ginn J. (1996) Relación entre género y envejecimiento. Enfoque sociológico. Narcea, Madrid. Estudios 236. Revista del Ministerio de Trabajo y Asuntos Sociales pp. 170-173.

Cannobbio, L. y Jeri, T. (2008). Estadísticas sobre las Personas Adultas Mayores: Un Análisis De Género – Informe Final. Recuperado el 20 de mayo de 2012 desde Internet:

http://www.senama.cl/filesapp/Estudio_Estadisticas_sobre_PM-analisis_de_genero.pdf

Freixas, A. (1997). Envejecimiento y género: otras perspectivas necesarias. *Anuario de Psicología*, 73, pp. 31-42.

Huenchuán, S. (2010) Envejecimiento y género: acercamiento a la situación específica de las mujeres mayores en América Latina y a las recomendaciones internacionales. En Envejecimiento, género y políticas públicas. Coloquio regional de expertos. Batthyany, K. Berriel, F. Carbajal, M. Carlos, S. Ciarniello, M. Fassio A. Huenchuan S. Lladó M. Osorio P. Paredes M. Pérez Fernández, R. Miño Worobiej A. NIEVE. Observatorio de envejecimiento y vejez, UNFPA. Uruguay. Recuperado el 20 de mayo de 2012 desde Internet:

www.ei.udelar.edu.uy/LibroColoquio_completo.pdf

Kornfeld, R. (2011). Políticas Públicas de Género y Vejez (ppt). Recuperado el 8 de mayo 2012 desde Internet:

<http://www.ministeriodesarrollosocial.gob.cl/pdf/SENAMA.pdf>

Encuesta de Caracterización Socio Económica – CASEN 2013. Recuperado el 1 de Junio de 2012 desde Internet:

http://observatorio.ministeriodesarrollosocial.gob.cl/documentos/Casen2013_Adultos_mayores_13mar15_publicacion.pdf

OPS. (2002). Género y envejecimiento. *En Hoja Informativa del Programa Mujer, salud y desarrollo*. Recuperado el 20/05/2012 desde Internet: <http://www.paho.org/spanish/hdp/hdw/genderageingsp.PDF>

Osorio, P. (2010). Envejecimiento, género y políticas en Chile. Envejecimiento, género y políticas públicas. En Núcleo Interdisciplinario de Estudios sobre Vejez y Envejecimiento Universidad de la República (NIEVE) (Eds.). (2010). *Coloquio regional de expertos*. Montevideo: Lucida Ediciones. Recuperado el 18/05/2012 desde Internet:

http://www.unfpa.org.uy/userfiles/informacion/items/910_pdf.pdf

SENAMA. (2009). *Las Personas Mayores en Chile, Situación Avances y Desafíos*. (Libro Blanco). Recuperado el 20 de mayo 2012 desde Internet: <http://www.senama.cl/CentroDocument.html>

United Nations (2002) Division for the Advancement of Women Department of Economic and Social Affairs. *Gender Dimensions of Ageing*. Recuperado el 1 de Junio 2012 de:

<http://www.fiapam.org/wp-content/uploads/2011/09/Gender-dimensions-of-ageing.pdf>

Villa, J. (2009). Envejecimiento y género. La perspectiva del género en el impulso del envejecimiento activo. *Cuadernos 60 y más*. Año XV (281) pp 1-5.

Yuni, J. y Urbano, C. (2001). *Mirarme otra vez: la madurescencia femenina*. Córdoba: Mi Facu, UNC.

Yuni, J. y Urbano, C. (2008) Envejecimiento y género: perspectivas teóricas y aproximaciones al envejecimiento femenino. *Rev. argent. social*. 6 (10) pp. 151-169. (Disponible online).

http://www.scielo.org.ar/scielo.php?script=sci_arttext&pid=S1669-32482008000100011



MUCHAS GRACIAS

